

Henk Pijnenburg Heikant 20 5752 AJ Deurne t/f 0493 320497 0621537406 t. 0493 314416 [h.pijnenburg@hetnet.nl](mailto:h.pijnenburg@hetnet.nl) [www.artpiijnenburg.com](http://www.artpiijnenburg.com)

Privé Domein 81 (28062011)

Matijs van de Kerkhof

De tentoonstelling van Matijs van de Kerkhof is nu al een groot succes te noemen. Soms krijg ik te horen dat zijn werk wel wat lijkt op dat van Aaron van Erp. Zelf heb ik dat geen moment gedacht maar ik kan het de oppervlakkige kijker, ik bedoel eigenlijk de kijker die vluggelings zijn blik laat glijden en zich de donkere beelden van Aaron aan zich voorbij ziet flitsen direct meent een 'Aha Erlebnis' te hebben. De mens heeft behoefte aan een etiket, het onderbrengen in bepaalde laadjes van het geheugen waardoor zijn of haar leven ietwat rustiger verloopt. Het werk van Aaron in het beleven en zien van de wereld heeft een heel andere achtergrond. Aarons wereld wordt gevoed en gedragen door zijn diepste belevenissen in zijn jeugd en misschien nog dieper en ziet de wereld als een brok van geweld van mensen onderling, wat ze zichzelf aandoen, vernederingen, de ontembare grillige natuur; het kwaad dat in de kleinste hoeken wacht en ieder moment kan toeslaan.

Matijs schildert een theatrale wereld, meer een wereld waarin de persoon Matijs verborgen denkt te blijven, een geënceneerde wereld die de kijker misleidt van de eigen ziel, Matijs gluurt slechts binnen deze zichzelf opgelegde wereld om zoveel mogelijk buiten schot te blijven. Het is geen wonder dat geen enkel werk van Matijs een titel heeft. Titels geven is hééél gevaarlijk. Aaron geeft titels om het leed te ontkrachten of zelfs bespottelijk te maken en daarbij tevens zijn eigen angsten te verdrijven. Matijs' toneelwereld toont "stilgezette momenten- stills' van een gebeuren waarvan we niet het begin en de afloop beleven. De toeschouwer kan het stuk zelf invullen en afmaken.



De dwerg die gedwangvoederd wordt, olieverf op doek, 90x180, 2005



Untitled, acryl op doek, 100x140, 2011

Bij Aaron weten we dat die dwergen verworpen mensen zijn. De ruimte bij Aaron is meer werkelijk in het nu, het zou een bestaande ruimte kunnen zijn waar zich duistere tafereelens afspelen. De ruimte van Matijs is geënceneerd, ontleend misschien aan een foto van een ruimte uit een vervlogen tijd, het zou een ruimte uit een van de Venetiaanse gebouwen kunnen zijn, met meerdere vervreemde perspectieven in één tafereel. Juist dat maakt spannend, juist het verkeerde geeft dimensie aan het tafereel. Mensen in toga's? lopen in en uit. Scherpe afgesneden, verstijfde lichtinvallen benadrukken in een donkere omgeving. Wat doet die gehurkte man daar? Hun overeenkomsten zijn dat hun beider surreëel is, figuratief en toch ook abstract omdat je er bij beiden geen greep op krijgt en veel aan de kijker wordt overgelaten.

Het werk van Matijs van de Kerkhof leunt meer tegen het psychomagische.



Unt., oil on canvas, 150x250, 2011



In a Hall with mead and mead, 120x150, 2011



Unt., acryl on canvas, 70x90, 2011



Unt., acryl on canvas, 100x110, 2011

De bovenste schilderijen van Aaron zijn tot stand gekomen naar aanleiding van de Noorse deathmetalband 'Darkthrone' met hun popsong "I am Hall mead slesk of Mjød" (In een hal van vlees en mede). Het handelt om gebeurtenissen rondom de Noorse oppergod "Odin", God van strijd en oorlog. Aaron schildert het laatste jaar slechts zéér donkere schilderijen ontleend aan zeventiende eeuwse schilders als de Italiaanse schilder Caravaggio (1571-1610) en de Spaanse schilder José de Ribera (1591-1652). Bijna egaal zwarte achtergronden waaruit plotseling uit het niets licht op figuren opdoemt. Aaron van Erp schildert met olieverf en Matijs van de Kerkhof met acrylverf, een synthetische verf, die sneller droogt en minder vet en smeugig lijkt. Waar de schilderijen van Matijs van de Kerkhof vandaan komen is gedeeltelijk een raadsel. Hij gebruikt losse elementen uit verschillende foto's, voegt deze samen in theaterachtige decors die een metafysische ruimte suggereren waarin groepsdynamiek en machtsverhoudingen worden weerspiegeld. Zo is het linkse schilderij onder andere ontstaan uit een foto waarin twee mensen een courgette dragen. De bovenste gedeelten van de figuren zijn zo dun weggeschilderd dat ze toch vaag zichtbaar zijn wat de geheimzinnigheid en magie doet toenemen. In de ruimte van een theater wordt het licht gemanipuleerd door lichtbundels.



Unt., acryl on canvas, 100x140, 2011



Unt., acryl on canvas, 100x120, 2009

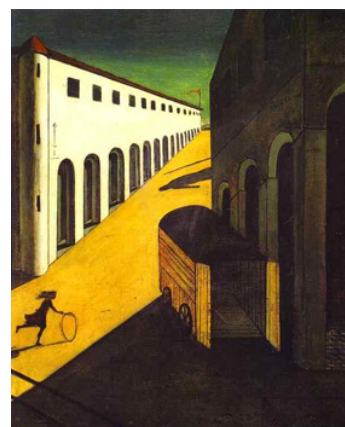
De aanleiding tot het ontstaan van het schilderij linksboven wil ik u tonen aan de hand van een simpele foto uit een krant waar een aantal mannen op een bank zitten. Voor Matijs van de Kerkhof is deze tamelijk banale aanleiding om een geheimzinnig schilderij te creëren.



De huizen zijn eerder Duits dan Nederlands. Onverwachte lichtbundels snijden sterk door huizen en personen. Perspectivische verschillen versterken het beeld en de paarsige gloed die in veel van zijn schilderijen voorkomt creëren een psychomagische sfeer. Er gebeurt niet veel maar de paarsige gloed roept niet te duiden verwachtingen op die meer op onheil dan op geluk duiden, een voorbode van de storm die gaat komen.



E. Hopper, A Woman in the Sun, oil on canvas, 101,6x 152,4,1961



G. de Chirico, Mysterie and Melancholy of a Street, oil on canvas, 88x72, 1914

De scherp gesneden lichtbundels doen me denken aan werken van Edward Hopper (1887-1967) en Giorgio de Chirico (1888-1978). Melancholie en passiviteit zijn begrippen die het werk van deze kunstenaars bepalen en ook Matijs van de Kerkhof niet vreemd is.



Unt., acryl on canvas, 24x30, 2011



Unt., acryl on canvas, 24x30, 2011

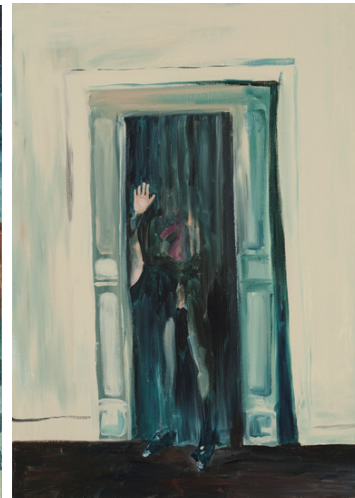
Filmische invloeden van bijvoorbeeld David Lynch, ik denk daarbij zelf aan zijn beroemde film 'Blue Velvet' met zijn vervreemdende hallucinerende lichteffecten roepen bij mij ook associaties op bij het zien van het werk van Matijs van de Kerkhof. "I'm involved in a mystery'. I'm in the middle of it' wordt door een van de hoofdspelers opgemerkt. Het duistere, het verborgene, het surreële is belangrijk voor David Lynch.

Bij Matijs van de Kerkhof gaat het ook om desolaatheid, het raadselachtige door een misschien werkelijke gebeurtenis uit zijn context te plaatsen, te isoleren, stil te zetten en door ongewoon kleurgebruik, lichteffecten, perspectivische onmogelijkheden tot een totaalbeeld te brengen die alleen maar vragen oproept.

Er wordt een interactie veronderstelt die eigenlijk niet echt plaatsvindt en beantwoord wordt.



Unt., acryl on canvas, 70x100, 2011



Unt., acryl on canvas, 100x70, 2011



Unt., acryl on canvas, 40x80, 2011



Unt., acryl on canvas, 100x140, 2011

Het laatste woord is nog niet gezegd over deze schilder.

Henk Pijnenburg [www.artpijnenburg.com](http://www.artpijnenburg.com)

